

บทที่ 7



การพิมพ์ออกทางเครื่องพิมพ์

หลังจากที่ได้วางแผนงานไว้แล้ว สามารถพิมพ์แผนงานต่างๆออกมาติดข้างฝาไว้ดูๆได้ดังต่อไปนี้

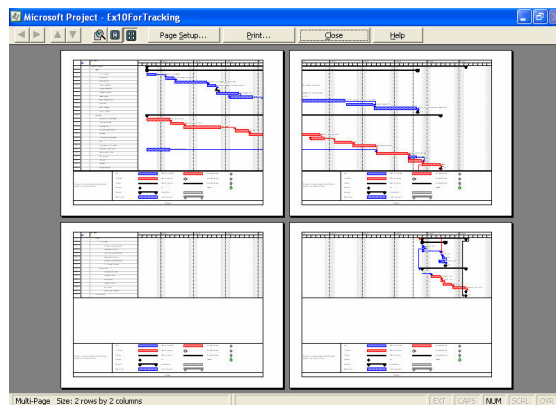
การพิมพ์งานอย่างง่าย

เราสามารถพิมพ์ข้อมูลที่บรรจุในตาราง (Table) ข้อมูลที่ปรากฏในมุมมอง (View) และข้อมูลที่เป็นรายงาน (Report) ที่ไมโครซอฟต์โปรเจกต์ได้จัดเตรียมไว้ให้ ได้อย่างง่ายๆ ด้วยการแสดงข้อมูลนั้นบนหน้าจอแล้วใช้คำสั่งพิมพ์งานออกทางเครื่องพิมพ์

ไมโครซอฟต์โปรเจกต์จะทำการพิมพ์สิ่งที่ปรากฏที่หน้าจอในขณะนั้นออกทางเครื่องพิมพ์ ดังนั้น หากเราต้องการพิมพ์ข้อมูลใดออกทางเครื่องพิมพ์ ก็สามารถทำได้ด้วยการเลือกตาราง (Table) และมุมมอง (View) ที่ต้องการ จากนั้นจึงสั่งพิมพ์ ยกเว้นข้อมูลที่เป็นรายงานที่ไมโครซอฟต์โปรเจกต์เตรียมไว้ให้เท่านั้น ที่จะต้องสั่งพิมพ์ด้วยการใช้คำสั่งในรายงาน โดยเลือกที่คำสั่ง View, Reports... จากนั้นเลือกชนิดของรายงานที่ต้องการ จนไมโครซอฟต์โปรเจกต์แสดงรายงานให้ดูที่หน้าจอของการดูงานก่อนพิมพ์ จึงจะใช้คำสั่งพิมพ์งานออกทางเครื่องพิมพ์ได้ ซึ่งเราสามารถจัดการกับหน้าจอของการดูงานก่อนพิมพ์ของรายงานได้เช่นเดียวกับหน้าจอของการดูงานก่อนพิมพ์ทั่วไป








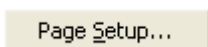

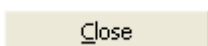
เมื่อต้องการพิมพ์งานออกทางเครื่องพิมพ์ หลังจากจัดหน้าจอให้แสดงข้อมูลอย่างที่ต้องการแล้ว เราสามารถพิมพ์งานออกทางเครื่องพิมพ์ได้ทันที ด้วยการคลิกที่ปุ่ม  (Print) บนทูลบาร์ ไมโครซอฟต์โปรเจกต์จะทำการพิมพ์งานโดยใช้ค่ากำหนดเกี่ยวกับงานพิมพ์ที่เป็นดีฟอลท์ ซึ่งบางครั้งอาจไม่เหมาะสมกับความต้องการของผู้ใช้ ดังนั้นก่อนที่จะสั่งให้มีการพิมพ์งานออกมา เราสามารถขอดูงานก่อนพิมพ์ และแก้ไขค่ากำหนดบางอย่างให้เหมาะสมเสียก่อน ด้วยการ ใช้คำสั่ง File, Print Preview หรือคลิกที่ปุ่ม  (Print Preview) บนทูลบาร์

ไมโครซอฟต์โปรเจกต์จะพาเราเข้าสู่หน้าจอของการดูงานก่อนพิมพ์ ดังรูป

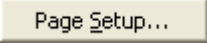


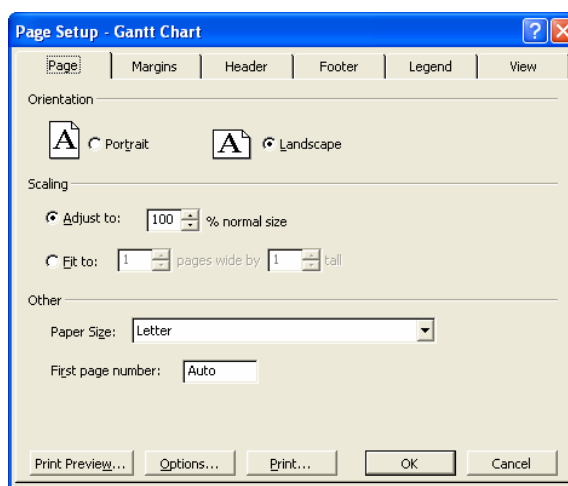
จากรูป จะเห็นว่า ไมโครซอฟต์โปรเจกต์จะตัดงานของเราออกตามแนวนอน (Row) และแนวตั้ง (Column) ตามขนาดของกระดาษที่ได้กำหนดไว้ที่เครื่องพิมพ์ซึ่งเป็นค่าดีฟอลท์ ที่มีอยู่กึ่งกลางของหน้าจอ จะแสดงข้อมูลบอกให้ทราบว่า ขณะนี้ กำลังแสดงข้อมูลของหน้าที่เท่าใด และชิ้นงานถูกตัดออกเป็นจำนวนกี่หน้ากระดาษตามแนวนอนและแนวตั้ง เช่น บอกว่า Page: 1 of 4 Size: 2 rows by 2 columns ซึ่งหมายความว่า ขณะนี้กำลังแสดงผลหน้าที่หนึ่ง และงานพิมพ์ในครั้งนี้มีจำนวนหน้าเป็น 4 ตามแนวนอน 2 หน้า ตามแนวตั้ง 2 หน้า เป็นต้น

นอกจากนี้ ที่หน้าจอของการดูงานก่อนพิมพ์ เราสามารถใช้คำสั่งต่างๆเพื่อขอและกำหนดรายละเอียดของงานพิมพ์เพิ่มเติมได้ ดังนี้

	Page Left	สำหรับเลื่อนไปยังหน้าทางด้านซ้าย
	Page Right	สำหรับเลื่อนไปยังหน้าทางด้านขวา
	Page Up	สำหรับเลื่อนไปยังหน้าทางด้านบน
	Page Down	สำหรับเลื่อนไปยังหน้าทางด้านล่าง
	Zoom	สำหรับเปลี่ยนระยะเวลาการแสดงผลของข้อมูลเป็นแบบใกล้ เมื่อต้องการจะเปลี่ยนกลับเป็นระยะไกลให้คลิกซ้ำที่ปุ่มเดิม หรือจะใช้วิธีคลิกเมาส์ทีละครั้งก็ได้
	One Page	สำหรับกำหนดให้แสดงหน้าที่จะพิมพ์เพียงคราวละหน้าเดียว
	Multiple Pages	สำหรับกำหนดให้แสดงหน้าที่จะพิมพ์พร้อมกันทีเดียวทุกหน้า
	Page Setup...	สำหรับกำหนดรายละเอียดการพิมพ์
	Print...	สำหรับสั่งให้พิมพ์ออกทางเครื่องพิมพ์
	Close	สำหรับปิดหน้าต่างนี้ กลับไปทำงานในไมโครซอฟต์โปรเจกต์เหมือนเดิม

การกำหนดรายละเอียดการพิมพ์

ไม่ว่าจะสั่งพิมพ์งานจากมุมมองใด เราสามารถกำหนดค่าต่างๆของงานพิมพ์เพื่อให้งานพิมพ์มีรายละเอียดที่เหมาะสมอย่างที่ต้องการได้ ด้วยการใช้คำสั่ง File, Page Setup หรือคลิกที่ปุ่ม  ในหน้าต่างของการดูงานก่อนพิมพ์ (Print Preview) ไมโครซอฟต์โปรเจกต์จะแสดงไดอะล็อกบ็อกซ์ของ Page Setup ดังรูป



เราสามารถกำหนดรายละเอียดการพิมพ์โดยใช้คำสั่งจากแถบคำสั่งต่างๆในไดอะล็อกบ็อกซ์ดังนี้

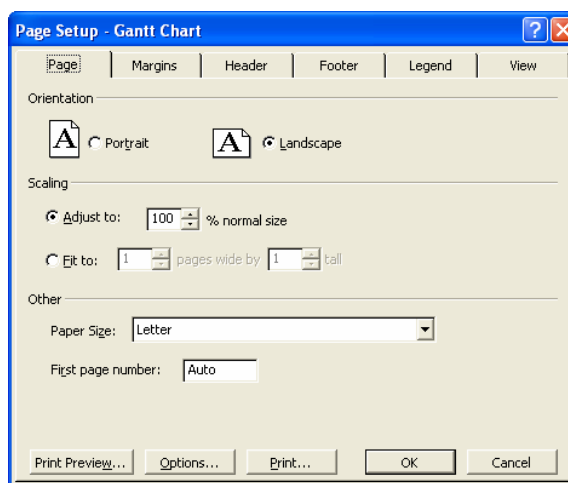
Page	สำหรับกำหนดเกี่ยวกับกระดาษ
Margins	สำหรับกำหนดระยะเว้นในหน้ากระดาษและการสร้างเส้นขอบ
Header	สำหรับกำหนดข้อความที่จะปรากฏที่ด้านบนของกระดาษ
Footer	สำหรับกำหนดข้อความที่จะปรากฏที่ด้านล่างของกระดาษ
Legend	สำหรับกำหนดการพิมพ์คำอธิบายลวดลายของแท่งงาน
View	สำหรับกำหนดรายละเอียดอื่นๆ

นอกจากนี้ ยังใช้ปุ่มคำสั่งที่ด้านล่างได้ดังต่อไปนี้

Print Preview...	สำหรับกลับไปดูงานก่อนพิมพ์
Options...	สำหรับเปิดไดอะล็อกบ็อกซ์ของ Tools, Options... ของเครื่องพิมพ์
Print...	สำหรับแสดงไดอะล็อกบ็อกซ์ของคำสั่ง Print

การกำหนดเกี่ยวกับกระดาษ

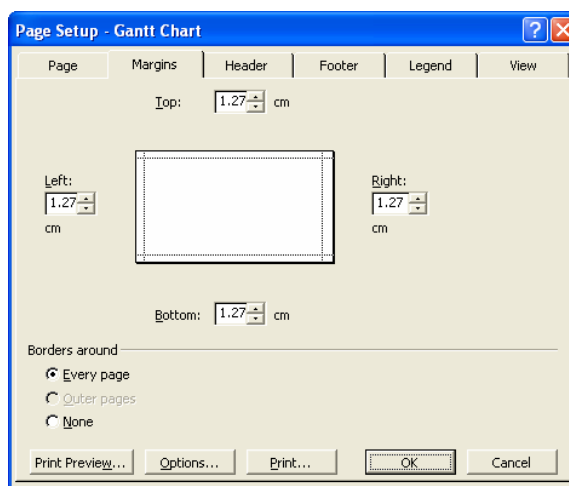
ที่แถบคำสั่ง Page ดังแสดงในรูป เราสามารถกำหนดรายละเอียดเกี่ยวกับกระดาษและหน้ากระดาษได้ดังนี้



Orientation	กำหนดวิธีการวางกระดาษ มีให้เลือกเป็นแบบแนวตั้ง (Portrait) หรือแนวนอน (Landscape)
Scaling	ขยายและลดอัตราส่วนของงานพิมพ์ที่ออกแบบขึ้น Adjust to---% normal size ปกติ ไมโครซอฟต์โปรเจกต์จะพิมพ์งานที่ 100%ของขนาดปกติ แต่เราสามารถเพิ่มหรือลดให้งานมีขนาดใหญ่หรือเล็กกว่าปกติด้วยการกำหนดให้ขนาดของงานพิมพ์มีค่ามากกว่าหรือน้อยกว่า 100% ในกรณีที่ไมทราบว่าจะควรกำหนดเป็นกี่เปอร์เซ็นต์ดี สามารถกำหนดด้วยการใช้ออปชั่นของ Fit to ได้ โดยระบุว่า ต้องการให้งาน ถูกพิมพ์ออกเป็นกี่หน้าตามแนวนอน (Wide) กี่หน้าตามแนวตั้ง (Tall)
Paper Size	เลือกขนาดกระดาษ ปกติจะเป็นขนาดของกระดาษที่ใช้เป็นค่าตีพอลท์ของเครื่องพิมพ์
First Page Number	กำหนดหมายเลขหน้าของหน้าแรก หากไม่กำหนด ไมโครซอฟต์กำหนดเองอัตโนมัติ นั่นคือ ถ้าเป็นหน้าแรก จะได้หมายเลข 1

การกำหนดระยะเว้น

ที่แถบคำสั่ง Margins ดังแสดงในรูป เราสามารถกำหนดรายละเอียดเกี่ยวกับการเว้นระยะสำหรับขอบทั้งสี่ด้านของกระดาษและการตีเส้นขอบได้ดังนี้



Top	กำหนดระยะเว้นจากขอบกระดาษด้านบนเป็นเซนติเมตร ค่าตีพอลท์เป็น 1.27 เซนติเมตร
Bottom	กำหนดระยะเว้นจากขอบกระดาษด้านล่างเป็นเซนติเมตร ค่าตีพอลท์เป็น 1.27 เซนติเมตร
Left	กำหนดระยะเว้นจากขอบกระดาษด้านซ้ายเป็นเซนติเมตร ค่าตีพอลท์เป็น 1.27 เซนติเมตร

Right กำหนดระยะเว้นจากขอบกระดาษด้านขวาเป็นเซ็นติเมตร ค่าดีฟอลท์เป็น 1.27 เซ็นติเมตร

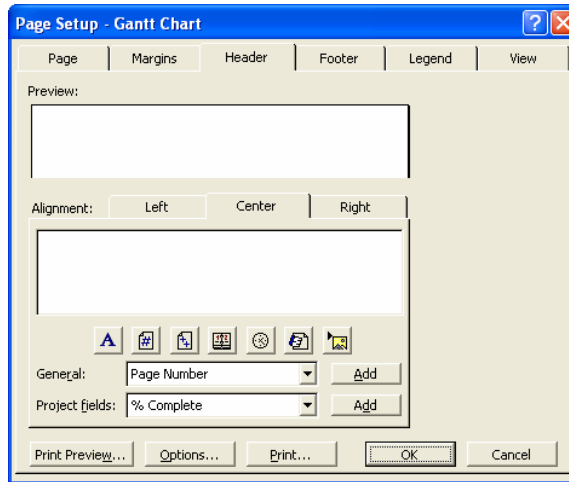
Borders around: Every page กำหนดให้มีเส้นขอบในหนึ่งหน้าทุกหน้า

Borders around: Outer pages กำหนดให้มีเส้นขอบเส้นเดียวล้อมรอบหน้ากระดาษทั้งหมด เป็นคำสั่งที่ใช้กับการแสดงงานแบบ Network Diagram

Borders around: None กำหนดไม่ให้มีเส้นขอบล้อมรอบหน้ากระดาษ

การกำหนด Header และ Footer

ที่แถบคำสั่งของ Header (หรือ Footer) ดังแสดงในรูป เราสามารถกำหนดให้มีข้อความปรากฏที่ด้านบนหรือด้านล่างของกระดาษได้ดังนี้




Alignment เป็นบริเวณที่ใช้ใส่ข้อความที่ต้องการจะให้ปรากฏเป็น Header และ/หรือ Footer

Left ใส่ข้อความบริเวณนี้เพื่อให้ข้อความนั้นปรากฏชิดด้านซ้ายของกระดาษ



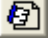

Center ใส่ข้อความบริเวณนี้เพื่อให้ข้อความนั้นปรากฏตรงกลางของกระดาษ

Right ใส่ข้อความบริเวณนี้เพื่อให้ข้อความนั้นปรากฏชิดด้านขวาของกระดาษ

 คำสั่งตกแต่งตัวอักษร

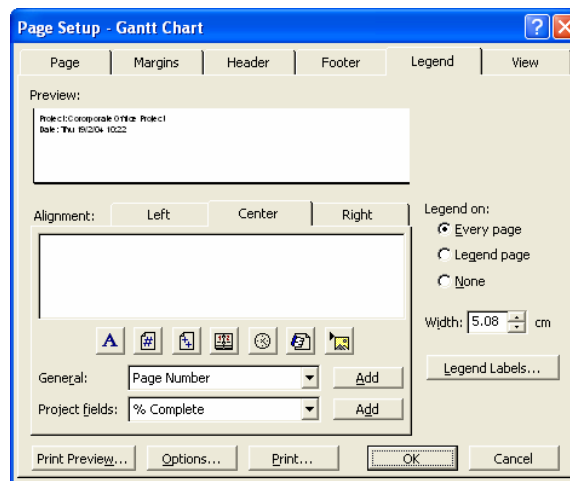
 ใส่เลขหน้า

 ใส่จำนวนหน้าทั้งหมด

	ใส่วันที่ปัจจุบัน
	ใส่เวลาปัจจุบัน
	ใส่ชื่อไฟล์
	ใส่รูป
Page Number	ใส่ข้อมูลทั่วไป
% Complete	ใส่ข้อมูลเกี่ยวกับโครงการ

การกำหนด Legend

ที่แถบคำสั่งของ Legend ดังแสดงในรูป เราสามารถกำหนดให้มีคำอธิบายลวดลายของแท่งงาน ที่สิ่งพิมพ์ออกทางเครื่องพิมพ์ได้ดังนี้



Legend on: Every page	กำหนดให้มีคำอธิบายลวดลายแท่งงานปรากฏในทุกหน้าที่พิมพ์ออก
Legend on: Legend page	กำหนดให้คำอธิบายลวดลายแท่งงานปรากฏในหน้ากระดาษแผ่นสุดท้าย แยกต่างหากจากตัวงานที่ถูกพิมพ์ออก
Legend on: None	กำหนดไม่ให้มีการพิมพ์คำอธิบายลวดลายแท่งงาน

Alignment

เป็นบริเวณที่ใช้ใส่ข้อความเพิ่มเติมลงในในส่วนที่ใช้เป็นคำอธิบายลดทอนย่อทำงาน โดยข้อความนี้จะปรากฏด้านหน้า (ด้านซ้ายของกระดาษ) ของคำอธิบาย

Left ใส่ข้อความบริเวณนี้เพื่อให้ข้อความนั้นปรากฏชิดด้านซ้ายภายในพื้นที่ของการใส่ข้อความเพิ่มเติม

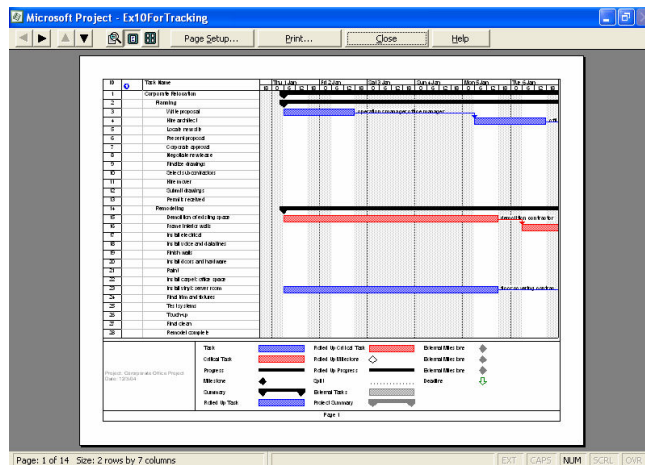
Center ใส่ข้อความบริเวณนี้เพื่อให้ข้อความนั้นปรากฏตรงกลางภายในพื้นที่ของการใส่ข้อความเพิ่มเติม

Right ใส่ข้อความบริเวณนี้เพื่อให้ข้อความนั้นปรากฏชิดด้านขวาภายในพื้นที่ของการใส่ข้อความเพิ่มเติม

รายละเอียดอื่นๆของการใส่ข้อความเพิ่มเติมในส่วนของ **Legend** นี้ เหมือนกันกับการใส่ข้อความใน Header/Footer ทุกประการ

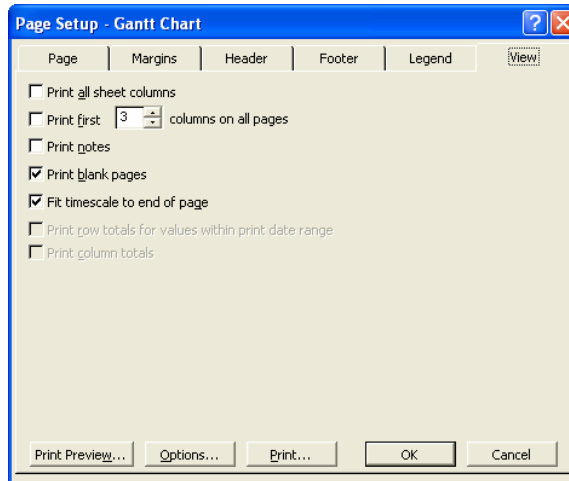
Width

ใช้กำหนดความกว้างของพื้นที่ที่ใช้ใส่ข้อความเพิ่มเติม



การกำหนดรายละเอียดอื่นๆ (View)

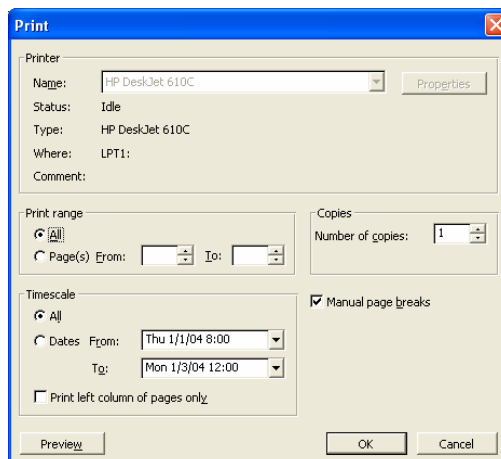
ที่แถบคำสั่งของ View ดังแสดงในรูป เราสามารถกำหนดรายละเอียดอื่นๆที่เหลือได้อีก โดยคำสั่งที่ปรากฏจะเป็นอะไรนั้น ขึ้นอยู่กับมุมมองที่เลือกพิมพ์ไว้ ในที่นี้เป็นคำสั่ง View ของมุมมอง Gantt Chart



Print all sheet columns	สำหรับสั่งให้พิมพ์ทุกคอลัมน์
Print first – columns on all pages	สำหรับสั่งให้พิมพ์ที่คอลัมน์แรกในทุกหน้า
Print notes	สำหรับสั่งให้พิมพ์หมายเหตุ
Print blank pages	สำหรับสั่งให้พิมพ์หน้าว่าง
Fit timescale to end of page	สำหรับสั่งให้พิมพ์ในพอดีกับช่วงเวลาที่ท้ายหน้า ไม่ให้ช่วงเวลาเดียวกัน ต้องถูกแบ่งเพราะการขึ้นหน้าใหม่
Print row totals for values within print date range	สำหรับสั่งให้พิมพ์แถวที่แสดงผลรวมของข้อมูล (ใช้กับมุมมอง Usage)
Print column totals	สำหรับสั่งให้พิมพ์คอลัมน์ที่แสดงผลรวมของข้อมูล (ใช้กับมุมมอง Usage)

การสั่งให้พิมพ์

เมื่อกำหนดค่าต่างๆเป็นที่เรียบร้อยแล้ว ให้คลิกที่ปุ่ม Print... ไม่ใครซอฟต์แวร์โปรเจกต์จะแสดงไดอะล็อกบ็อกซ์ของการสั่งพิมพ์งาน
ออกทางเครื่องพิมพ์ ดังแสดงในรูป



เราสามารถกำหนดรายละเอียดของคำสั่งพิมพ์เพิ่มเติมได้ดังต่อไปนี้

Printer Name:	สำหรับเลือกชื่อเครื่องพิมพ์ที่ต้องการจะพิมพ์ ในกรณีที่มีเครื่องพิมพ์ที่ติดตั้งไว้ใช้งาน มากกว่าหนึ่งเครื่อง
Print range	กำหนดจำนวนหน้าที่จะพิมพ์ All พิมพ์ทุกหน้า Page(s) from พิมพ์ตั้งหน้าใดๆถึงหน้าใดๆ
Copies	จำนวนชุดของการพิมพ์
Timescale	กำหนดช่วงเวลาที่พิมพ์งาน ตามปกติจะเริ่มพิมพ์ตั้งแต่วันที่แรกของโครงการถึงวันสุดท้ายของโครงการ ในกรณีที่ต้องการให้เริ่มพิมพ์ก่อนวันเริ่มโครงการหรือหลังวันเสร็จโครงการเพื่อให้งานพิมพ์มีพื้นที่เพียงพอในการแสดงผลข้อมูลที่อยู่ทางด้านซ้ายของแท่งกราฟแท่งแรกและทางด้านขวาของแท่งกราฟแท่งสุดท้าย สามารถกำหนดช่วงเวลาที่ต้องการให้มีการพิมพ์งานได้ที่นี้
Manual page breaks	สำหรับอนุญาตให้ผู้ใช้สามารถแบ่งหน้ากระดาษได้ด้วยตัวเอง ถ้าไม่เลือกคำสั่งนี้ไว้ ไมโครซอฟต์โปรเจกต์จะแบ่งหน้าให้โดยอัตโนมัติ คำสั่งที่ใช้แบ่งหน้าสำหรับการพิมพ์งานได้แก่คำสั่ง Insert, Page Break โดยจะแบ่งให้ข้อมูลตั้งแต่บรรทัดที่เลือกไว้ ถูกพิมพ์ออกในหน้าใหม่ ส่วนคำสั่งสำหรับยกเลิกการสั่งแบ่งหน้า คือ Insert, Remove Page Break
Print left column of page only	พิมพ์เฉพาะข้อมูลในตารางข้างซ้ายของ Gantt Chart เท่านั้น
<input type="button" value="Preview"/>	สำหรับกลับไปยังหน้าจอ ขอดูงานก่อนพิมพ์

เมื่อกำหนดทุกอย่างเป็นที่เรียบร้อยแล้ว คลิกที่ปุ่ม OK ไมโครซอฟต์โปรเจกต์จะพิมพ์งานออกจากเครื่องพิมพ์

หากต้องการให้ค่าต่างๆที่ได้สั่งพิมพ์ไว้ถูกจัดเก็บพร้อมกับไฟล์ เพื่อว่าครั้งถัดไป จะไม่ต้องการกำหนดรายละเอียดเช่นนี้อีก สามารถทำได้ด้วยการบันทึกไฟล์นั้นอีกครั้งหนึ่ง